

**T.C.
ARALIK
KAYMAKAMLIĐI**

**ARALIK HALK EĐİTİMİ
MERKEZİ MÜDÜRLÜĐÜ
2024-2028 STRATEJİK PLANI**



*Eğitimidir ki bir milleti ya özgür,
bağımsız, şanlı ve yüce bir toplum halinde yaşatır
ya da onu köleliğe ve yoksulluğa iter.*

Mustafa Kemal ATATÜRK



Gökmen AĞBAŞ
Halk Eğitimi Merkezi Müdürü

Topumsal gelişimin sağlanması, toplumu oluşturan her bireyin belli ölçüde eğitilmesini gerektirmektedir. Halk eğitimi olarak bilinen bu süreç, aynı zamanda kitlesel boyutta bir dönüşümü de ifade etmektedir. Nitekim Atatürk döneminde başlatılan halk eğitimi çalışmaları, onun önderliğinde sistematik bir süreç haline getirilmiştir. Ayrıca bu toplumsal dönüşümün, halkçı bir bakış açısı ile yönlendirilmesi ve milletin kültürel düzeyini yükseltecek bir vizyona sahip olması beklenmiştir. Bu çalışmanın amacı; ulu önder Atatürk'ün eğitim ile halkın ayrı düşünülmemeyeceğine olan inancının halkın eğitilmesiyle nasıl pratiğe dönüştürüldüğünün bir tasviridir.

Halk eğitiminin başlangıç sloganı olan "Halkı tanımak, halkı anlamak ve halk için halka doğru yürümek" söylemi Türkiye'nin daha II. Meşrutiyet döneminde tanıştığı, o dönemin yazarlarının çalışmaları sayesinde muhatap olduğumuz çalışmaların başında gelen bir konudur. Bilindiği gibi II. Meşrutiyet dönemi, halkçı düşüncelerin gerçek anlamda Türk toplumu ve düşünce hayatına girdiği bir dönem olmuştur. Başta Mehmet Akif olmak üzere pek çok kişi bu mevzulara değinmiştir. Mesela Mehmet Akif dergideki yazılarında halkın okuduğunu anlaması gerektiği, okumaya olan bu ilgisizliğin ilerlemeye de mani olduğu, halka ciddi anlamda kimsenin bir şeyler anlatmaya yanaşmadığı gibi mevzular ile aydın-halk arasındaki ilişkiden bahsetmiştir. Halka ulaşmanın ve onu ülke meselelerine ortak ve alakadar etmenin aydınların görevi olduğunu savunan Akif, ekonomik ve kültürel seviyenin yükseltilmesi ve başarıya ulaşılabilmesi için kesinlikle halkın bilgilendirilmeye ihtiyacı olduğunu vurgulamıştır.

Nitekim dünyada çok hızlı bir gelişim ve değişimin yaşandığı, artık yapay zekânın her alanda ön plana çıktığı, bilimin gerçek değerini bulmaya başladığı günümüzde, ülkemizin de bu gelişmeler ışığında hak ettiği müreffeh bir toplum haline gelmesi kaçınılmazdır. Bu nedenle de güzide milletimizin tüm bireyleri önemlidir ve ülkemizin gelişimine katkı vermesi gerekmektedir. Halk eğitimi merkezleri olarak bizler de ülkemizin en ücra köşesindeki insanlarımıza ulaşmalı, onları eğitmenin ve kazanmanın yollarını aramalıyız. Tüm bu ilerlemeler içinde planlı ve bilinçli hareket etmeye ihtiyaç vardır.

Son günlerde müfredat değişikliklerinin de gündemde olduğunu hatırlayarak, değişime ayak uydurmalı ve daha çok çalışmalıyız. Ülkemizin gelişiminde Halk eğitimlerinin önemli yeri ve payı olduğunu unutmamalıyız.

SUNUŞ**İÇİNDEKİLER****TABLolar****ŞEKİLLER****TANIMLAR****GİRİŞ**

1. BÖLÜM: STRATEJİK PLANHAZIRLIK SÜRECİ	1
A. Strateji Geliştirme Kurulu	1
B. Stratejik Plan Hazırlama Ekibi	1
2. BÖLÜM: DURUMANALİZİ	2
A. Kurumsal Tarihçe	2
B. Uygulanmakta Olan Stratejik Planın Değerlendirilmesi	2
C. Faaliyet Alanları ile Ürün ve Hizmetlerin Belirlenmesi	3
D. Paydaş Analizi	3
E. Kuruluş İçi Analiz	10
F. GZFT Analizi	12
G. Tespitler ve İhtiyaçların Belirlenmesi	13
3. BÖLÜM: GELECEĞE BAKIŞ	14
A. Misyon, Vizyon, Temel Değerler	14
B. Stratejik Amaçlar	15
C. Stratejik Hedefler, Performans Göstergeleri, Stratejiler	16
D. Maliyetlendirme	21
E. İzleme ve Değerlendirme	21
EKLER	22

TABLolar**SAYFA**

Tablo 1: Faaliyet Alanı-Ürün/Hizmet Listesi	3
Tablo 2: Paydaş Tablosu	4
Tablo 3: Paydaşların Önceliklendirilmesi	4
Tablo 4: Paydaş Görüşlerinin Alınmasına İlişkin Çalışmalar	5
Tablo 5: Okul Yönetici Sayıları	10
Tablo 6: Öğretmen, Öğrenci, Derslik Sayıları	10
Tablo 7: Branş Bazında Öğretmen Norm, Mevcut, İhtiyaç Sayıları	10
Tablo 8: Yardımcı Personel/Destek Personeli Sayısı	10
Tablo 9: Okul Binasının Fiziki Durumu	10
Tablo 10: Teknoloji ve Bilişim Altyapısı	11
Tablo 11: Tahmini Kaynaklar	11
Tablo 12: GZFT Listesi	12
Tablo 13: Tespitler ve İhtiyaçlar	13
Tablo 14: Stratejik Amaçlar, Hedefler	15
Tablo 15: Tahmini Maliyetler	21
Tablo 16: Strateji Geliştirme Kurulu	22
Tablo 17: Stratejik Planlama Ekibi	21

ŞEKİLLER**SAYFA**

Şekil 1: Aralık Halk Eğitimi Merkezi Müdürlüğü 2024-2028 Stratejik Plan Hazırlama Modeli	1
Şekil 2: Yönetici, Öğretmen ve Personel İç Paydaş Anketi Sonuçları A	5
Şekil 3: Yönetici, Öğretmen ve Personel İç Paydaş Anketi Sonuçları B	6
Şekil 4: Yönetici, Öğretmen ve Personel İç Paydaş Anketi Sonuçları C	7
Şekil 5: Öğrenci ve Veli İç Paydaş Anketi Sonuçları A	8
Şekil 6: Öğrenci ve Veli İç Paydaş Anketi Sonuçları B	8
Şekil 7: Öğrenci ve Veli İç Paydaş Anketi Sonuçları C	9
Şekil 8: Stratejik Plan İzleme ve Değerlendirme Modeli	21

TANIMLAR

Stratejik Plan: Kamu idarelerinin orta ve uzun vadeli amalarını, temel ilke ve politikalarını, hedef ve önceliklerini, performans ölçütlerini ve bunlara ulaşmak için izlenecek yöntemler ile kaynak dağılımlarını içeren plandır (5018 s. Kamu Mali Yönetimi ve Kontrol Kanunu, Madde 3)

Stratejik Plan Genelgesi: 2024-2028 dönemi stratejik plan çalışmalarının başlatılması için Milli Eğitim Bakanlığı Strateji Geliştirme Başkanlığı tarafından hazırlanarak duyurulan 06.10.2022 tarih ve 2022/21 sayılı genelgedir.

Hazırlık Programı: 2024-2028 dönemi stratejik plan hazırlık sürecinin aşamalarını, bu aşamalarda gerçekleştirilecek faaliyetleri, bu aşama ve faaliyetlerin tamamlanacağı tarihleri gösteren zaman çizelgesini, kurul ve ekip üyelerinin sayısını ve niteliğini açıklayan programdır.

Misyon: Kurumun/kuruluşun var oluş sebebini açıklayan, kurumun/kuruluşun kimlere, hangi amaçla ve hangi alanda hizmet verdiğini yöntemleriyle birlikte açıklayan bildirmedir.

Vizyon: Kurumun/kuruluşun ideal geleceğini sembolize eden, plan dönemi sonunda nerede olmak istediğini, nereye varmak istediğini ifade eden bildirmedir.

Ama: Kurumun/kuruluşun plan dönemi sonuna kadar genel olarak elde etmek ve ulaşmak istediği sonucu ifade eder.

Hedef: Amaların spesifik (özel) ve nicel verilerle ölçülebilir, gerçekleştirilebilir ve somut şekilde ifade edilmesidir.

Paydaş: Kurumla/kuruluşla doğrudan veya dolaylı ilgisi olan, her ne suretle olursa olsun kurumdan etkilenen ve kurumu etkileyen kişi, grup, kurum ve kuruluşları ifade eder.

GZFT (SWOT) Analizi: Kurumun güçlü ve zayıf yönlerinin belirlenmesi, kurum için mevcut fırsatların ve tehditlerin tespit edilmesi amacıyla farklı teknikler kullanılarak yapılan analizdir.

Faaliyet: Belirli bir amaca ve hedefe yönelen, başlı başına bir bütünlük oluşturan, yönetilebilir ve maliyetlendirilebilir üretim veya hizmetlerdir.

Performans Göstergesi (PG): Stratejik planda hedeflerin ölçülebilirliğini miktar ve zaman boyutuyla ifade eden göstergelerdir.

Stratejik Plan Değerlendirme Raporu: İzleme tabloları ile değerlendirme sorularının cevaplarını içeren ve her yıl şubat ayının sonuna kadar hazırlanan rapordur.

GİRİŞ

İli	İĞDIR	İlçesi:	ARALIK
Adres	KARŞIYAKA MAH. ŞEHİT POLİS MEHMET ÖZDEMİR SK. NO:4/4	Coğrafi Konum	39°51'53.4"N 44°30'50.4"E Karşıyaka, 76500 Aralık/İğdir
Telefon	0476 411 20 32	Faks:	411 22 85
e-Posta	278189@meb.k12.tr	Web Adresi	http://aralikhem.meb.k12.tr
Kurum Kodu	278189	Öğretim Şekli	TAM GÜN/TAM YIL

2024-2028 Stratejik Planlamanın tüm kamu kurumlarında hazırlanıp uygulanması gerektiğinden, Aralık Halk Eğitimi Merkezi Müdürlüğü Stratejik Plan Hazırlama Ekibi'nin oluşturulmasıyla çalışmalarımıza yasal mevzuatı, Milli Eğitim Bakanlığımızın ve İğdir İl Milli Eğitim Müdürlüğünün ve Aralık İlçe Milli Eğitim Müdürlüğümüzün Stratejik Planlarını incelemeye görevimize başladık. Stratejik planımızı hazırlama aşamasında Müdürlüğümüzün yönetim kademesi ve öğretmenlerimizle birlikte yapılması gerekenleri planladıktan sonra vizyon ve misyonumuzu belirledik. Asıl çalışma sahasında görev yapan, eğitim-öğretimin kalbinde yer alan öğretmenlerimiz stratejik planımızın hedefine ulaşmasındaki asıl unsuru oluşturmaktadır. Yönetim kadromuzla birlikte tüm alanları kapsayacak şekilde bilgilerine ve görüşlerine de başvurarak Stratejik Planımızı hazırladık.

Planımızın hazırlanmasındaki asıl ilkimiz, olumlu yönlerimizi belirleyerek bunları daha da ileriye taşımak ve üzerine koyarak ilerlemek. Bunun yanında da eksik gördüğümüz yönlerimizi veya çalışmalarımızı belirleyerek neyi eksik yaptığımızı belirleyerek buralardaki eksikliklerimizi gidererek kendimizi okulumuzun hedeflerine ve amaçlarına ulaştırmak amaçlanmıştır. Kurumumuz sadece bir eğitim yuvası değil aynı zamanda da çevreye ışık tutan bir öğretim kurumu olarak da görev yapmaktadır. Bunun bilinciyle daha kaliteli eğitime ulaşılabilmesi için yapılması gerekenlerle ilgili olarak sorgulayıcı bir yaklaşımla hep daha iyisini araştırıp o yönde uygulamalar gerçekleştirilmektedir.

Amacımız hedeflerimizi aşama aşama gerçekleştirerek tüm alanlarda hedeflediğimiz başarıya ulaşmak. Bu sürecin bir takım çalışması olduğunun bilincindeyiz ve ekip olarak hedeflerimize ulaşmak için çabalamaya başlamış bulunmaktayız.

1. BÖLÜM: STRATEJİK PLAN HAZIRLIK SÜRECİ

06.10.2022 tarih ve 2022/21 sayılı Genelge ile birlikte hazırlanan MEB 2024-2028 Stratejik Plan Hazırlık Programında belirtilen takvime, usul ve esaslara uygun olarak Okulumuz Strateji Geliştirme Kurulu ve Stratejik Planlama Ekibi oluşturulmuş ve İl Milli Eğitim Müdürlüğü Ar-Ge birimine bilgi verilmiştir.

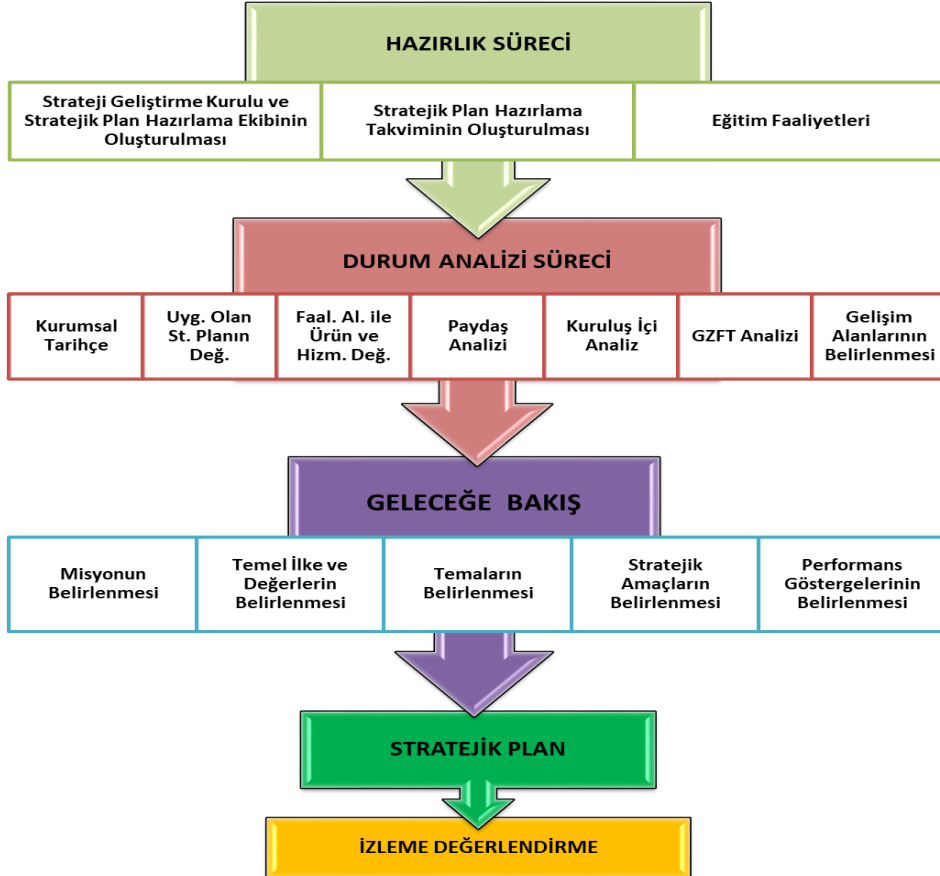
A. Strateji Geliştirme Kurulu

Okulumuz Strateji Geliştirme Kurulu; Okul Müdürü başkanlığında, okul aile birliği başkanı, 3 gönüllü öğretmen olmak üzere toplam 5 kişiden oluşturulmuştur (Okulumuzda 1 müdür yardımcısı bulunduğu ve stratejik planlama ekibi başkanı olarak görevlendirildiğinden, kurulda müdür yardımcısı yerine 1 öğretmen görevlendirilmiştir) (Tablo 16).

B. Stratejik Planlama Ekibi

Okulumuz Stratejik Planlama Ekibi; 1 müdür yardımcısı başkanlığında, 3 gönüllü öğretmen üye ile 1 gönüllü veli üye olmak üzere toplam 5 kişiden oluşturulmuştur (Tablo 17).

Şekil 1. Aralık Halk İlkokulu Stratejik Plan Hazırlama Modeli



2. BÖLÜM: DURUM ANALİZİ

A. Kurumsal Tarihçe

ARALIK HALK EĞİTİMİ MERKEZİ MÜDÜRLÜĞÜ

Milli Eğitim Bakanlığı, Hayat Boyu Öğrenme Genel Müdürlüğüne bağlı olan Aralık Halk Eğitimi Merkezi Müdürlüğü, 1970 yılında ilçemizde hizmete açılmıştır. Halk Eğitimi Merkezi Müdürlüğü kuruluşundan itibaren 2018 yılına kadar geçici binalarda misafir kurum olarak vatandaşlarımıza hizmet vermiştir. Ekim 2018 tarihinden itibaren Karşıyaka Mahallesi, Şehit Polis Mehmet Özdemir Sk. No: 4/4 adresinde olan yeni binamızda eğitim-öğretim faaliyetlerini yürütmektedir.

Kurumumuzda 1 Müdür, 1 Müdür Yardımcısı, 1 Sözleşmeli öğretmen, 1 Hizmetli personel vardır. Ayrıca her yıl açılan kurslarda ihtiyaç ve taleplere göre ücretli usta öğretici personeller de görevlendirilmektedir.

Örgün eğitim sistemine hiç girmemiş ya da herhangi bir kademesinde bulunan veya bu kademelerden çıkmış bireylere gerekli bilgi, beceri ve davranışlar kazandırmak için örgün eğitimin yanında veya dışında onların ilgi, istek ve yetenekleri doğrultusunda ekomik, toplumsal ve kültürel gelişmelerini sağlayıcı nitelikte çeşitli süre ve düzeylerde yaşam boyu yapılan eğitim, üretim, rehberlik ve uygulama etkinlikleri Aralık Halk Eğitimi Merkezi Müdürlüğü'nün kuruluşundan bugüne kadar amaçlarına ulaşmak için yaptığı çalışmalardır.

B. Uygulanmakta Olan Stratejik Planın Değerlendirmesi

Aralık Halk Eğitimi Merkezi Müdürlüğü 2024-2028 Stratejik Planı; "Eğitim Öğretime Erişimin Artırılması, Eğitim Öğretimde Kalitenin Artırılması ve Kurumsal Kapasitenin Geliştirilmesi" temalarını içermektedir. 2019-2023 Plan döneminde 2023 yılı hedeflerine genel olarak ulaşılmıştır. 2024-2028 Stratejik Planımızdaki hedefler önceki plan dönemine benzer olarak paydaşlarımızın beklentileri, kurumumuzun faaliyet alanları, ihtiyaçlar ve gelişim alanları ile MEB politikaları birlikte analiz edilerek belirlenmiştir. Bu analiz sonucunda belirlediğimiz hedeflerle, önceki plan dönemindeki hedefler benzerlik göstermektedir. Fakat gerek paydaşlarımızın beklentilerinin üst düzeyde olması, gerek beklentilerin çeşitliliği ve sayısı, gerekse içinde bulunduğumuz dönemin hassasiyetine binaen Müdürlüğümüz 2019-2023 döneminde vizyonunu geniş bir bakış açısıyla belirlemiştir 2019-2023 Stratejik Planı, 31 Aralık 2023 tarihine kadar 5 yıl süreyle uygulanmıştır. Salgın sebebiyle ülkemiz genelinde uygulanan kısıtlama tedbirleri kapsamında yüz yüze eğitime ara verilmiş, Bakanlığımızın talimatları doğrultusunda, salgın kurallarına dikkat ederek kurslarımız kaldığı yerden devam etmiştir. Kurumumuz stratejik planında yer alan çalışmalar, İl ve İlçe Milli Eğitim Müdürlüğü çalışmalarıyla eşgüdümlü olarak gerçekleştirilmiş, 2019-2023 Stratejik Plan süreci tamamlanmıştır.

E. Faaliyet Alanları ile Ürün ve Hizmetlerin Belirlenmesi

Tablo 1 Faaliyet Alanı-Ürün/Hizmet Listesi

FAALİYET ALANI	ÜRÜN/HİZMETLER
A- Eğitim-Öğretim Hizmetleri	<ol style="list-style-type: none">1. Eğitim-öğretim iş ve işlemleri2. Ders Dışı Faaliyet İş ve İşlemleri3. Özel Eğitim Hizmetleri4. Kurum Teknolojik Altyapı Hizmetleri5. Anma ve Kutlama Programlarının Yürütülmesi6. Sosyal, Kültürel, Sportif Etkinlikler7. Öğrenci İşleri (kayıt, nakil, ders programları vb.)8. Zümre Toplantılarının Planlanması ve Yürütülmesi
B- Stratejik Planlama, Araştırma-Geliştirme	<ol style="list-style-type: none">1. Stratejik Planlama İşlemleri2. İhtiyaç Analizleri3. Eğitime İlişkin Verilerin Kayıtlanması4. Araştırma-Geliştirme Çalışmaları5. Projeler Koordinasyon6. Eğitimde Kalite Yönetimi Sistemi (EKYS) İşlemleri
C- İnsan Kaynaklarının Gelişimi	<ol style="list-style-type: none">1. Personel Özlük İşlemleri2. Norm Kadro İşlemleri3. Hizmet içi Eğitim Faaliyetleri
D- Fiziki ve Mali Destek	<ol style="list-style-type: none">1. Okul Güvenliğinin Sağlanması2. Ders Kitaplarının Dağıtımı3. Taşınır Mal İşlemleri4. Taşınır Eğitim İşlemleri5. Temizlik, Güvenlik, Isıtma, Işılatma Hizmetleri6. Evrak Kabul, Yönlendirme ve Dağıtım İşlemleri7. Arşiv Hizmetleri8. Sivil Savunma İşlemleri
E-Denetim ve Rehberlik	<ol style="list-style-type: none">1. Okul/Kurumların Teftiş ve Denetimi2. Öğretmenlere Rehberlik ve İşbaşında Yetiştirme Hizmetleri3. Ön İnceleme, İnceleme ve Soruşturma Hizmetleri
F-Halkla İlişkiler	<ol style="list-style-type: none">1. Bilgi Edinme Başvurularının Cevaplanması2. Protokol İş ve İşlemleri3. Basın, Halk ve Ziyaretçilerle İlişkiler4. Okul-Aile İşbirliği

F. Paydaş Analizi

Kurumumuzun faaliyet alanları dikkate alınarak, kurumumuzun faaliyetlerinden yararlanan, faaliyetlerden doğrudan/dolaylı ve olumlu/olumsuz etkilenen veya kurumumuzun faaliyetlerini etkileyen paydaşlar (kişi, grup veya kurumlar) tespit edilmiştir.

Paydaşların Tespiti

Tablo 2 Paydaş Tablosu

Paydaş Adı	İç Paydaş	Dış Paydaş
İğdır İl Milli Eğitim Müdürlüğü		√
Aralık Kaymakamlığı		√
Aralık İlçe Milli Eğitim Müdürlüğü		√
Kurum Müdürümüz	√	
Öğretmenlerimiz	√	
Öğrencilerimiz	√	
Velilerimiz	√	
Personelimiz	√	
İlçe Emniyet Amirliği		√
İlçe Toplum Sağlığı Merkezi		√
Diğer Eğitim Kurumları		√
Özel Sektör		√
Sivil Toplum Kuruluşları		√
İlçe Belediye Başkanlığı		√
Mahalle Muhtarlığı		√
Diğer Kurum ve Kuruluşlar		√

Paydaşların Önceliklendirilmesi

Paydaşların önceliklendirilmesi; Kamu İdareleri İçin Stratejik Planlama Kılavuzunda (2021; 3.1 Sürüm) belirtilen Paydaş Etki/Önem Matrisi'nden (Tablo 7) yararlanılarak hazırlanmıştır.

Tablo 3 Paydaşların Önceliklendirilmesi

PAYDAŞ ADI	İÇ PAYDAŞ	DIŞ PAYDAŞ	ÖNEM DERECESESİ	ETKİ DERECESESİ	ÖNCELİĞİ
İğdır İl Milli Eğitim Müdürlüğü		√	5	5	5
Aralık Kaymakamlığı		√	5	5	5
Aralık İlçe Milli Eğitim Müdürlüğü		√	5	5	5
Kurum Müdürümüz	√		5	5	5
Öğretmenlerimiz	√		5	5	5
Öğrencilerimiz	√		5	5	5
Velilerimiz	√		5	5	5
Personelimiz	√		5	5	5
İlçe Emniyet Amirliği		√	3	3	3
İlçe Toplum Sağlığı Merkezi		√	3	3	3
Diğer Eğitim Kurumları		√	2	2	2
Özel Sektör		√	2	2	2
Sivil Toplum Kuruluşları		√	2	2	2
İlçe Belediye Başkanlığı		√	3	3	3
Mahalle Muhtarlığı		√	2	2	2
Diğer Kurum ve Kuruluşlar		√	2	2	2

Önem Derecesi: 1, 2, 3 gözet; 4,5 birlikte çalış
Etki Derecesi: 1, 2, 3 İzle; 4, 5 bilgilendir
Önceliği: 5=Tam; 4=Çok; 3=Orta; 2=Az; 1=Hiç

Paydaş Görüşlerinin Alınması ve Değerlendirilmesi

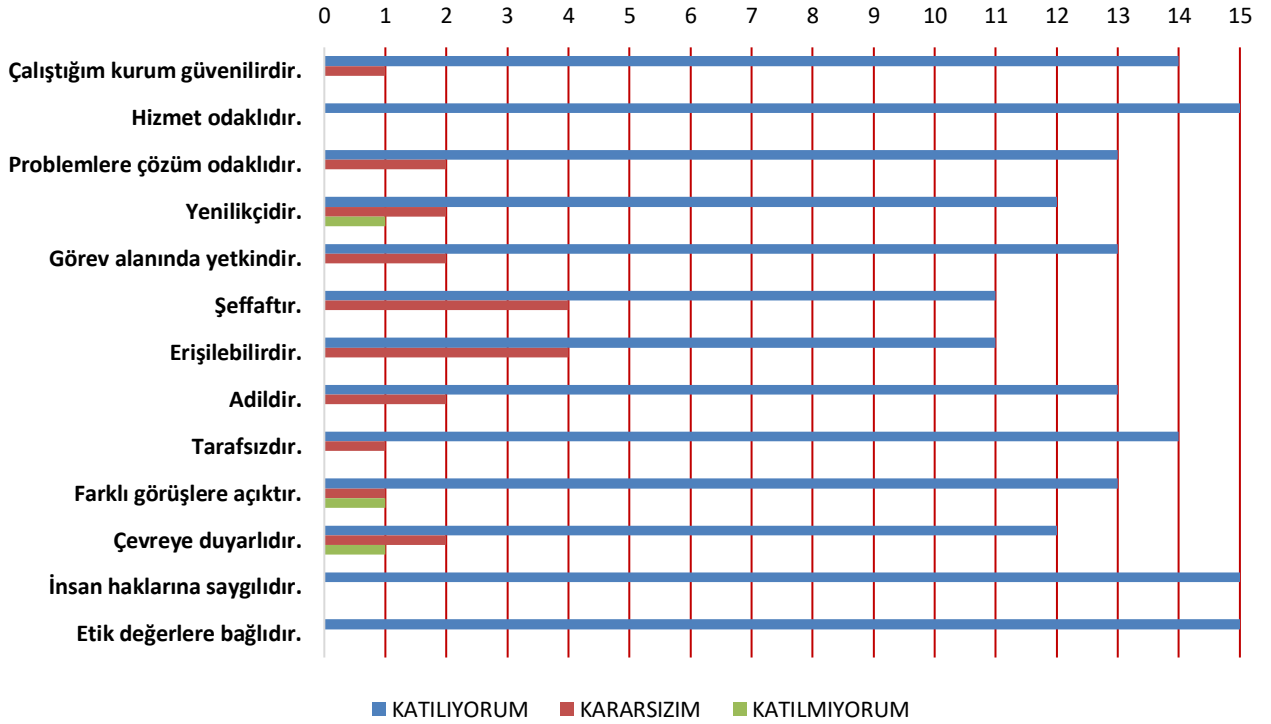
Aralık Halk Eğitimi Merkezi Müdürlüğünün Durum Analizi çalışmaları; Aralık İlçe Milli Eğitim Müdürü, diğer okul idarecileri ve öğretmenleri ile yüz yüze görüşmeler, toplantılar gerçekleştirilerek, önerileri ve görüşlerinden yararlanılmıştır. Kursiyer, veli, Usta Öğretici, Öğretmen, yönetici ve kurum personelinden oluşan iç paydaşlarımızdan ise toplantı ve anket yöntemleri ile görüşleri alınmıştır. Kurumumuzun iç paydaşlarına yönelik yaptığımız anket çalışmasında, Iğdır İl Milli Eğitim Müdürlüğü tarafından hazırlanan Yönetici, Öğretmen ve Personel İç Paydaş Anketi ile Öğrenci ve Veli İç Paydaş Anketi sorularından yararlanılmıştır. Anketlere 95 öğrenci, 12 Öğretmen, 1 personel, 2 yönetici ve 70 veli olmak üzere toplam 180 paydaşımız katılmıştır.

Tablo 4 Paydaş Görüşlerinin Alınmasına İlişkin Çalışmalar

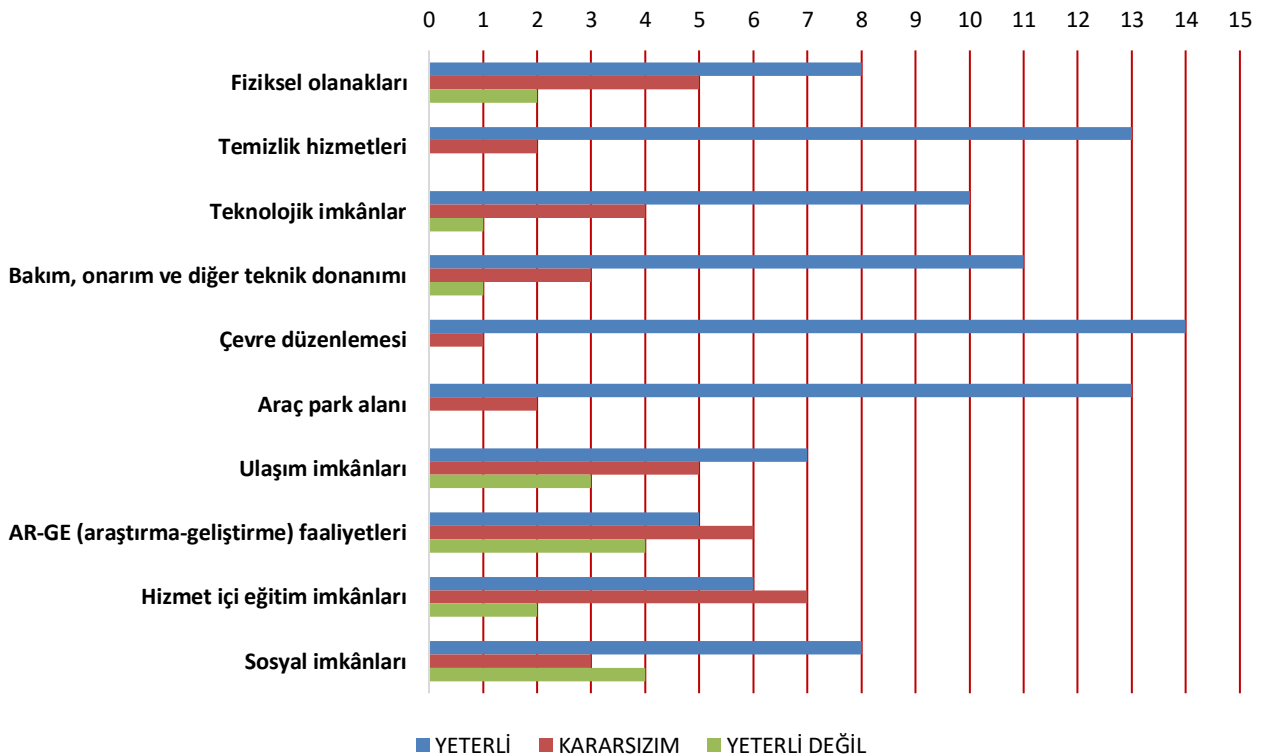
PAYDAŞ ADI	YÖNTEM	SORUMLU	ÇALIŞMA TARİHİ	RAPORLAMA VE DEĞERLENDİRME SORUMLUSU
İlçe MEM Yöneticileri	Mülakat, Toplantı	Strateji Geliştirme Kurulu Bşk.	02.04.2024-03.04.2024	S. P. Hazırlama Ekibi
Diğer Eğitim Kurumu Yöneticileri	Mülakat	Strateji Geliştirme Kurulu Bşk.	04.04.2024-05.04.2024	S. P. Hazırlama Ekibi
Öğretmenlerimiz	Anket, Toplantı	S. P. Ekibi	08.04.2024-09.04.2024	S. P. Hazırlama Ekibi
Öğrencilerimiz	Anket	S. P. Ekibi	10.04.2024-12.04.2024	S. P. Hazırlama Ekibi
Velilerimiz	Anket	S. P. Ekibi	15.04.2024-16.04.2024	S. P. Hazırlama Ekibi
Personelimiz	Anket, Toplantı	S. P. Ekibi	17.04.2024-19.05.2023	S. P. Hazırlama Ekibi
Yöneticilerimiz	Anket, Toplantı	S. P. Ekibi	22.04.2024-24.04.2024	S. P. Hazırlama Ekibi

Yönetici, Öğretmen ve Personel İç Paydaş Anketi Sonuçları

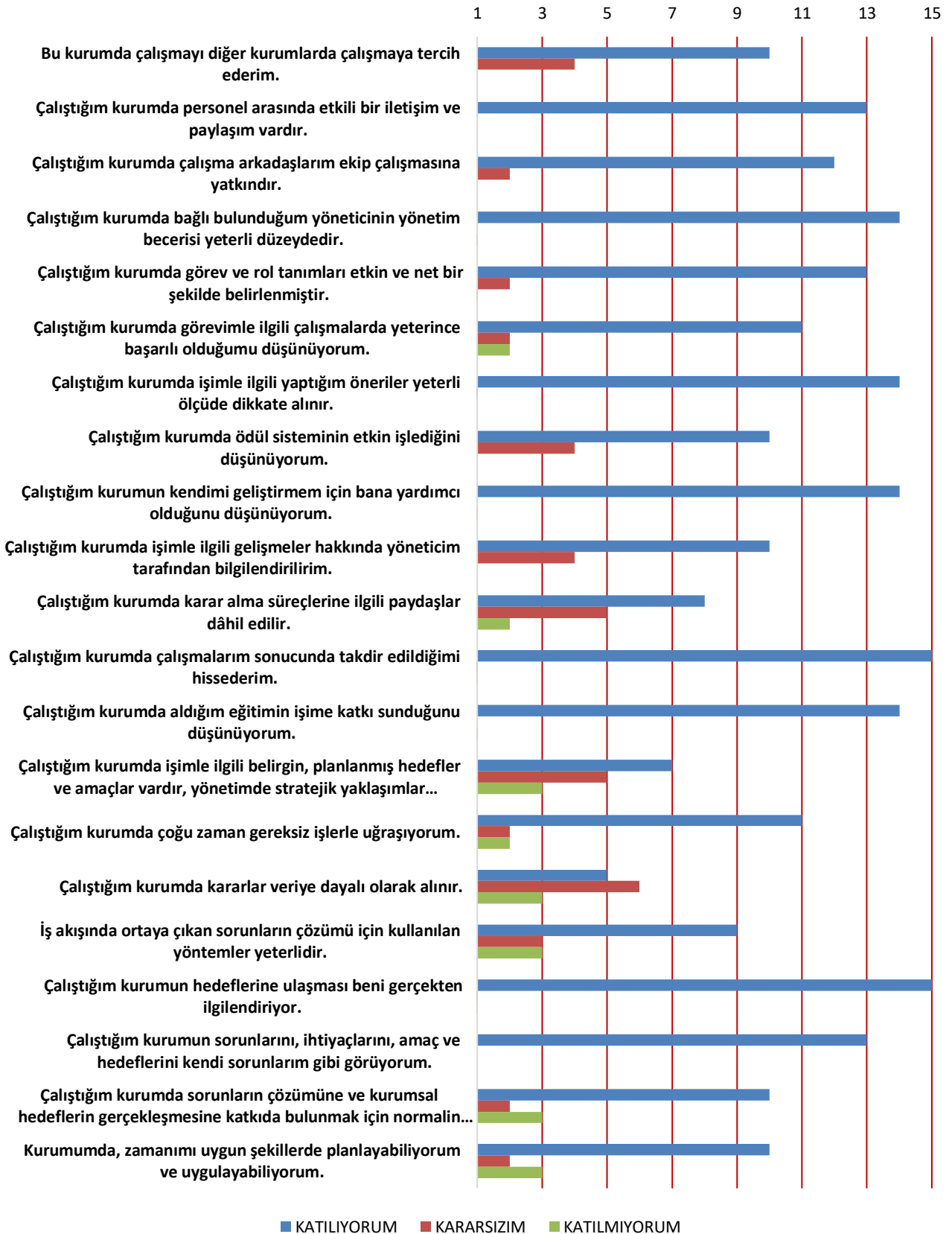
Şekil 2. A. Lütfen görev yaptığınız kurumun yönetim kültürünü aşağıdaki ifadelerle uygun olarak değerlendiriniz.



Şekil 3. B. Lütfen görev yaptığınız kurumu; kurumun fiziki yapısı ve sunduğu olanaklar açısından yeterlilik durumuna göre değerlendiriniz.

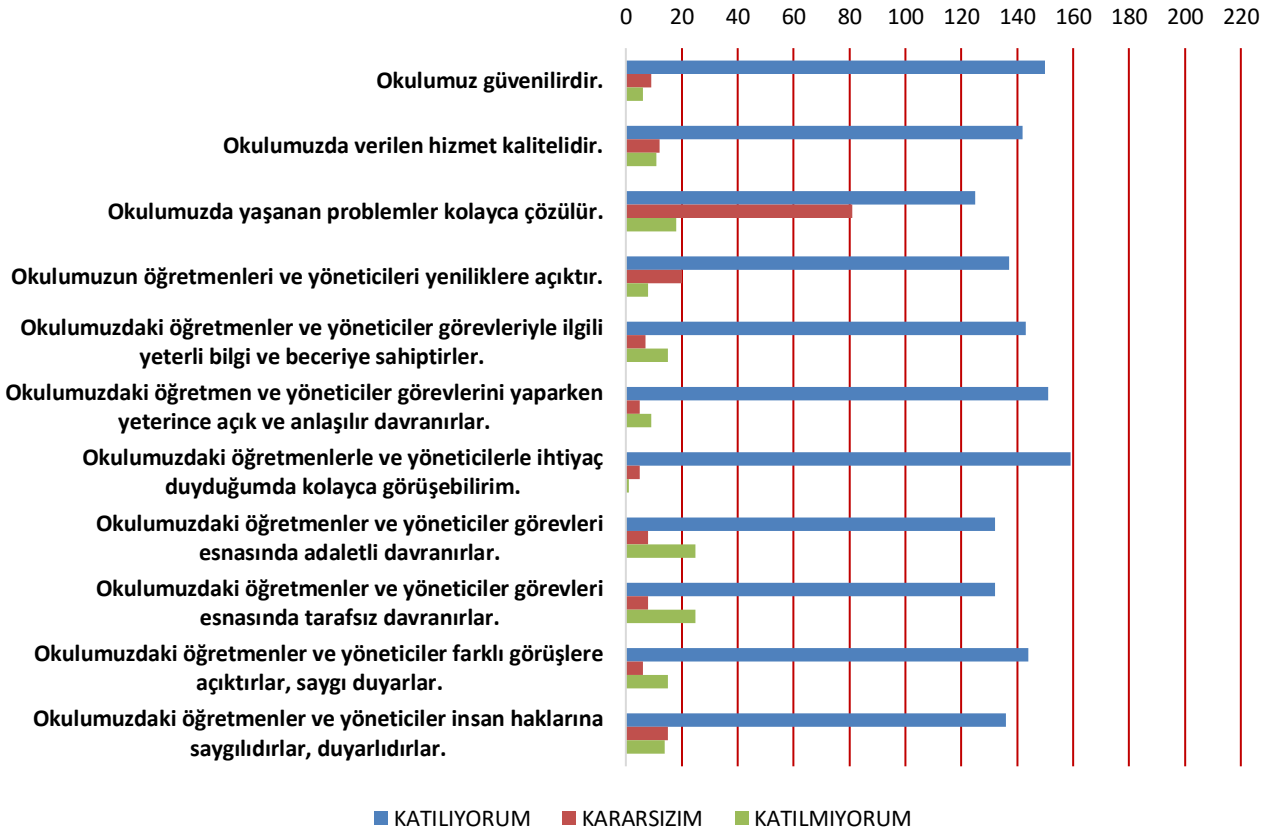


Şekil 4. C. Lütfen görev yaptığınız kurumu; işbirliği ve iletişim yöntemleri, kişisel ve mesleki gelişim, kurumsal kültürün benimsenmesi gibi faktörler açısından aşağıdaki ifadelere uygun olarak değerlendiriniz.

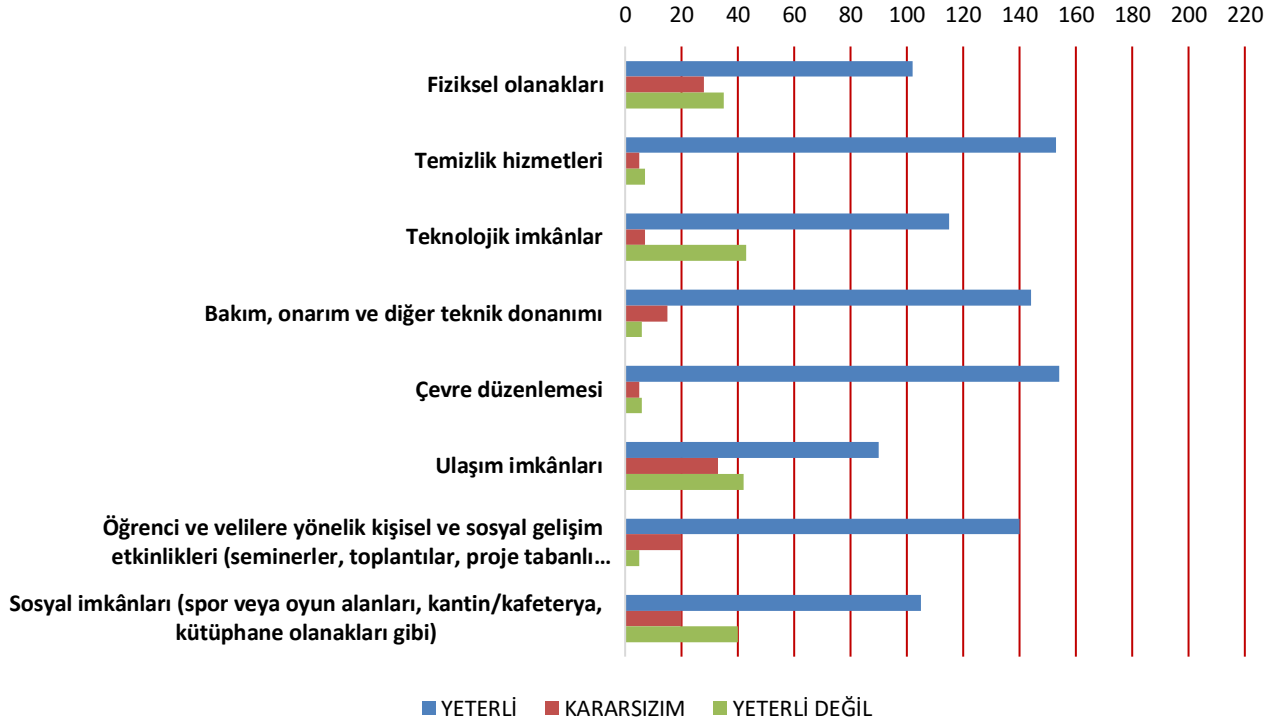


Öğrenci ve Veli İç Paydaş Anketi Sonuçları

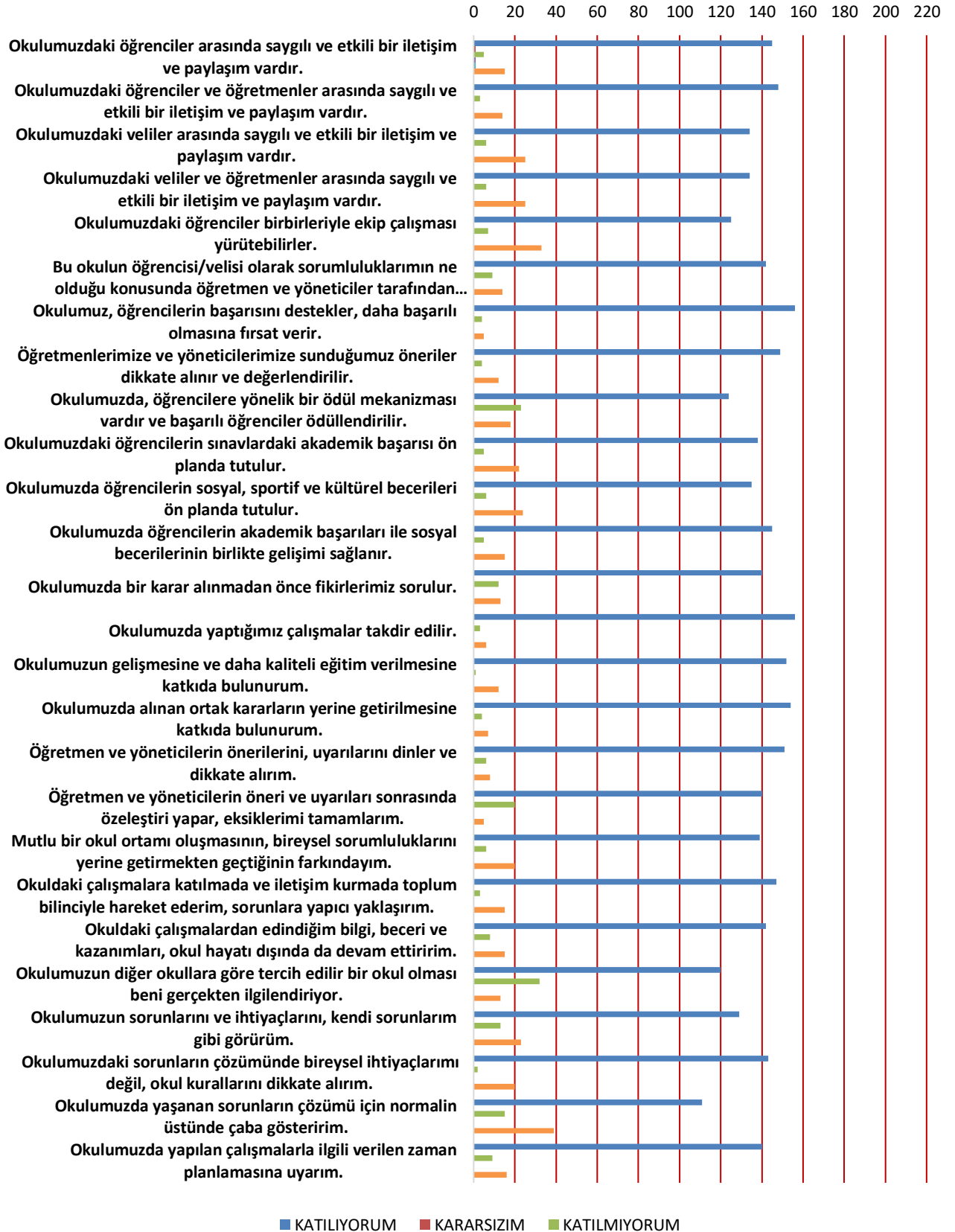
Şekil 5. A. Lütfen öğrencisi olduğunuz/öğrencinizin eğitim aldığı kurumun yönetim kültürünü aşağıdaki ifadelere uygun olarak değerlendiriniz.



Şekil 6. B. Lütfen öğrencisi olduğunuz/öğrencinizin eğitim aldığı kurumu; fiziki yapısı ve sunduğu olanaklar açısından yeterlilik durumuna göre değerlendiriniz.



Şekil 7. C. Lütfen öğrencisi olduğunuz/öğrencinizin eğitim aldığı kurumu; işbirliği ve iletişim yöntemleri, kişisel gelişim, kurumsal kültürün benimsenmesi gibi faktörler aşağıdaki ifadelere uygun olarak değerlendiriniz.



G. Kuruluş İi Analiz

İnsan Kaynakları Yetkinlik Analizi

Tablo 5 Okul Yönetici Sayısı

YÖNETİCİ SAYILARI			
	Müdür	Müdür Başyardımcısı	Müdür Yardımcısı
Norm	1	0	1
Mevcut	1	0	1

Tablo 6 Öğretmen, Öğrenci, Derslik Sayıları

SIRA	ÖĞRENCİ-ÖĞRETMEN-DERSLİK BİLGİLERİ	SAYI
1	Öğrenci Sayısı	91
2	Öğretmen Sayısı	7
3	Derslik Sayısı	7
4	Derslik Başına Düşen Öğrenci Sayısı	13
5	Öğretmen Başına Düşen Öğrenci Sayısı	13

Tablo 7 Branş Bazında Öğretmen Norm, Mevcut, İhtiyaç Sayıları

SIRA	BRANŞ	NORM	MEVCUT	İHTİYAÇ
1	El Sanatları Öğretmeni	2	1	1
2	Bilgisayar Öğretmeni	1	0	1

Tablo 8 Yardımcı Personel/Destek Personeli Sayısı

SIRA	BRANŞ	NORM	MEVCUT	İHTİYAÇ
1	Memur	0	0	0
2	Destek Personeli	0	0	0
3	Güvenlik Görevlisi	0	0	0

Fiziki Kaynak Analizi

Tablo 9 Okul Binasının Fiziki Durumu

SIRA	KULLANIM ALANI/TÜRÜ	BİNA YAPISAL DURUMU (Tahsisli Binalar Dâhil)	BİNA KAPASİTE DURUMU (Yeterli/Yetersiz)
1	Hizmet Binası	1	Yeterli
2	Personel Lojmanı	0	-
3	Spor Salonu	0	-
4	Kütüphane	1	Yetersiz
5	İhata Duvarı	0	-
6	Güvenlik Kamerası Sayısı	10	Yeterli
7	Yemekhane	0	-
8	Asansör-Lift (Engelli)	1	Yeterli
9	Rampa (Engelli)	0	-

Tablo 10 Teknoloji ve Bilişim Altyapısı

TEKNOLOJİ VE BİLİŞİM ALTYAPISI	
Etkileşimli akıllı tahta sayısı	0
Tablet sayısı	0
İnternet altyapısı	Var
Bilgisayar/bilişim teknolojileri sınıfı/laboratuvarı sayısı	1
Fotokopi makinesi sayısı	2
DYS kullanımı	Var
Bilişim Teknolojileri/Bilişim Teknolojileri Rehber Öğretmeni sayısı	0
Elektronik dilek, istek, öneri sisteminin kullanımı	Yok
SMS bilgilendirme sistemi kullanımı	Yok
MEB tarafından sağlanan resmi internet sitesinin kullanımı	Var
Resmi elektronik posta adresinin kullanımı	Var

Mali Kaynak Analizi**Tablo 11 Tahmini Kaynaklar (TL)**

Müdürlüğümüzün 2024-2028 dönemindeki nakdi kaynakları, tasarruf tedbirleri de dikkati alınarak tahmini hesaplanmış ve tabloda sunulmuştur.

KAYNAKLAR	2024	2025	2026	2027	2028	Toplam Kaynak
Bütçe Dışı Fonlar (Okul Aile Birliği)	170	1030	1500	2200	2800	7700
Diğer (Ulusal ve Uluslararası Hibe Fonları vb.)	0	0	0	0	0	0
TOPLAM	170	1030	1500	2200	2800	7700

H. GZFT Analizi

Aralık Halk Eğitimi Merkezi Olarak İç ve dış paydaşlarımıza yönelik yaptığımız öğretmenler kurulu toplantıları, zümre öğretmenler kurulu toplantıları şube öğretmenler kurulu toplantıları, veli toplantıları, odak grup görüşmeleri, ev-işyeri ziyaretleri, iç paydaş anketi vb. çalışmalarla birlikte dış paydaşlarımıza yönelik yaptığımız toplantılar, yüz yüze görüşmeler/mülakat vb. çalışmalardan elde edilen sonuçlara göre kurumumuzun GZFT Analizi yapılmıştır. GZFT Analizi yapılırken ayrıca öğretmen nöbet defteri kayıtları, yazılı, sözlü veya elektronik dilek, öneri, şikayet sistemleri, önceki plan dönemine ait tespitler, kurumsal raporlar, kurumsal istatistikler, bilimsel makaleler, tezler ve raporlardan yararlanılmıştır. GZFT Analizi sonucunda kurumsal düzeyde güçlü ve zayıf yönlerimiz ile kurumumuz için önem arz eden fırsat ve tehditler listelenmiştir.

Tablo 12 GZFT Listesi

İÇ ÇEVRE	GÜÇLÜ YÖNLER	<ul style="list-style-type: none">• Kadın Kursiyerlerimizin, eğitim faaliyetlerine beklenen düzeyde katılım sağlaması• İl ve İlçe MEM tarafından yürürlüğe konan çalışmaların sahiplenilmesi• Kursiyer ve personel işleri ile eğitim öğretim faaliyetlerinin mevzuata uygun olarak yürütülmesi• Bilgi edinme, halkla ilişkiler sürecinin mevzuatın belirlediği yasal sürede gerçekleşmesi• İletişim ve yazışma süreçlerinin aksatılmadan gerçekleşmesi• Kursiyerlerimizin okul civarında ikamet etmesi• Personelimizin işbirliği içerisinde çalışması• Kurumsal kültürün gelişmiş olması• Devamsızlık oranlarının düşük olması• Kitap deposu, mutfak, kütüphane köşesi, bilgisayar sınıfı, toplantı salonu, e-sınav salonu bulunması
	ZAYIF YÖNLER	<ul style="list-style-type: none">• Kurslarda öğretilen davranışların ev ortamında devam ettirilmemesi• Kurslarımızda üretilecek ürünler için malzeme eksikliğinin yaşanması• Kurs sınıflarında kullanılan masa ve sandalyelerin eskimiş olması• Bilgisayar sınıfındaki bilgisayarlar eskimiş olduğundan, yeterli verimin alınmaması• Hayat boyu öğrenme hizmetlerinden yararlanması gereken insanların önyargıları, çevresel etmenlerden kaynaklanan çekinceleri• Özellikle ileri yaştaki erkek vatandaşlarımızın halk eğitim kurslarına gelmekte çekinceli davranması• Okul-Aile Birliklerinin, iş ve işlemlerinin kurum yönetimince yüklenilmek zorunda kalınması• Özellikle köylerde derslik sıkıntısı yaşandığından, istenilen çeşitlikte kursların açılmaması• Vatandaşlarımızın bir bölümünün hayat boyu öğrenme, bilgilendirme, gelişme isteklerinin olmaması
DIŞ ÇEVRE	FIRSATLAR	<ul style="list-style-type: none">• Usta öğretici, öğretmen, yönetici kadrosunun yeterli olması• Kurumumuzun ilçe merkezinde bulunması• Müdürlük binamızın yeni olması ve sınıf sayısının ihtiyacı karşılaması• İlçe Milli Eğitimle aynı binada olduğumuzdan işlerimizin ve kurs onaylarımızın daha hızlı yapılabilmesi• İlçemizdeki kültürel ve demografik çeşitliliğin olması• Müdürlüğümüzün diğer okullara, emniyete ve hastaneye yakın olması
	TEHDİTLER	<ul style="list-style-type: none">• İlçemizde şehiriçi servisleri olmadığından kurumuza gidiş gelişlerin zor olması• Çarşı merkezine uzak olduğumuzdan maliye, ilçe tarım gibi kurumlarla çalışmanın zor olması• Kursiyer ailelerimizin gelir düzeyinin genel olarak düşük olması• Kursiyer ve velilerimizin çoğunlukla geçici işlerde çalışması, düzenli gelirlerinin olmaması• Yerel maddi destek bulmakta yaşanan güçlükler• İş kaybı nedeniyle bazı vatandaşların eğitim faaliyetlerine genel katılım oranlarının düşük olması• Bilimsel, teknolojik temalı çalışmalar için maddi kaynak temininde güçlük yaşanması• Mevzuat ve paydaş beklentileri arasında yaşanan uyumsuzluk• Kurum binamızın erozon bölgesinde olmasından dolayı sık sık toz fırtınalarının olması• Kurumumuzda güvenlik görevlisi bulunmaması• Kurumumuzda bir Rehberlik Servisi bulunmaması

İ. Tespitler ve İhtiyaçların Belirlenmesi

Tablo 13 Tespitler ve İhtiyaçlar

GELİŞİM/ SORUN ALANLARI	TESPİTLER VE İHTİYAÇLAR
<ul style="list-style-type: none">• İl, İlçe ve Okul St. Planlarında bütünlük olmaması• Kursiyer devamsızlığının olması.• Halk Eğitimi Merkezinin yeterince tanınmaması.	<ul style="list-style-type: none">• İl, İlçe ve Okul hedefleri ve göstergelerinde bütünlük sağlanması• Kursiyerlerin kurslara devamının teşvik edilmesi• Tanıtım broşürleri yapılarak merkezimizin tanıtılması
<ul style="list-style-type: none">• Kurslarda öğretilen davranışların ev ortamında devam ettirilmemesi• Kurslarımızda üretilecek ürünler için malzeme eksikliğinin yaşanması• Kurs sınıflarında kullanılan masa ve sandalyelerin eskimiş olması• Bilgisayar sınıfındaki bilgisayarlar eskimiş olduğundan, yeterli verimin alınmaması•	<ul style="list-style-type: none">• Kurslarda öğretilendavranış ve becerilerin ev ortamında da devam ettirilebilmesi teşvik edici çalışmaların yapılması.• Kurslarda üretilecek ürünlerin malzeme temini için SYDV ile birlikte Adem Projesi Kapsamında destek alınması için girişimde bulunulması.• Kurs sınıflarımızda eskiyen masa ve sandalyelerin yenilenmesi için ödenek talebinde bulunulması.• Bilgisayar sınıfında kullanılmayacak olan bilgisayarların yenileriyle değiştirilmesi ve bilgisayar sınıfının kullanılabilir olması için ödenek talep tarihlerinde, taleplerin yapılması.
<ul style="list-style-type: none">• Hayat boyu öğrenme hizmetlerinden yararlanması gereken insanların önyarguları, çevresel etmenlerden kaynaklanan çekinceleri• Özellikle ileri yaştaki erkek vatandaşlarımızın halk eğitim kurslarına gelmekte çekinceli davranması• Okul-Aile Birliklerinin, iş ve işlemlerinin kurum yönetimince yüklenilmek zorunda kalınması• Özellikle köylerde derslik sıkıntısı yaşandığından, istenilen çeşitlikte kursların açılmaması <p>Vatandaşlarımızın bir bölümünün hayat boyu öğrenme, bilgilenme, gelişme isteklerinin olmaması</p>	<ul style="list-style-type: none">• Halk eğitimi merkezi kurslarına katılmakta çekinceli davranan insanların, neden böyle davrandıklarının araştırılması• Okul-aile birliklerinin iş ve işlemlerinin tüm paydaşlara yaydırılarak, iş yükünün paylaştırılması• Özellikle köylerde kurs faaliyetlerine uygun yerlerin belirlenmesi için muhtarlıklarla birlikte çalışılması• Vatandaşlarımızın halk eğitimi merkezi kuralarına katılması için teşvik edilmeleri.
<ul style="list-style-type: none">• Müdürlüğümüz, hizmetlerini mevzuattaki hükümlere uygun olarak yürütmektedir.• Tabi olduğumuz mevzuatın kapsamı, Müdürlüğümüzün yetkilerini çeşitlendirmekle birlikte sınırlamaktadır.• Kurumsal kültürümüz, mevzuatta sık yaşanan değişikliklere hazırlıklı olmasına rağmen öğrenci ve velilerimizden oluşan paydaşlarımız, yeni ve farklı çalışmalara uyuma direnç göstermektedir.• Mevzuat itibariyle kursiyer/öğrenci ve velilerinin eğitim faaliyetlerine müdahale alanını sınırlandıran herhangi bir mekanizma bulunmamaktadır.	<ul style="list-style-type: none">• Diğer kurumlarla işbirliğinde, yetki alanının genişletilmesi• Mevzuat itibariyle Okul/Kurum Müdürlerinin yetkilerinin artırılması• Eğitim uygulamaları konusunda ulusal düzeyde tanıtım çalışmaları yaparak kursiyer ve velilerinin bilgilendirilmesi• Mevzuatta ihtiyaç duyulan değişikliklerde “yenileme” çalışmaları yerine “güncelleme” çalışmalarına yer verilmesi• Kursiyer/Öğrenci velilerinin eğitim faaliyetlerine müdahale alanlarının sınırlandırılması için yasal tedbirlerin alınması• Mevzuatın, çalışanların kendilerini güvende hissedebileceği şekilde yeniden düzenlenmesi
<ul style="list-style-type: none">• Çalışanlarımızın her biri farklı türden yeterliliklere sahiptir	<ul style="list-style-type: none">• Çalışanlarımızın her alanda bilgi sahibi olması için hizmet içi eğitim faaliyetleri düzenlenmesi
<ul style="list-style-type: none">• Kurumsal kültürümüz gelişmiş durumdadır. Kurum içi iletişim gelişmiştir, halkla ilişkiler sağlıklı bir şekilde yürütülmektedir.• Eğitim faaliyetlerine kadın kursiyerlerimizin katılım oranları yüksektir fakat genel katılım oranları beklenen düzeyde değildir	<ul style="list-style-type: none">• Eğitim-öğretim faaliyetlerine genel katılım oranlarının yükseltilmesi
<ul style="list-style-type: none">• Kurum binamız yenidir.• Derslik sayılarımız yeterlidir fakat araç gereç sıkıntısı yaşanmaktadır.• Müdürlüğümüz ilçe merkezinde bulunmaktadır ancak erozyon bölgesinde bulunduğumuzdan sık sık toz fırtınaları yaşanabilmektedir.	<ul style="list-style-type: none">• Mevcut hizmet binamızdaki sınıfların kapasitesinin, artırılması.• Sınıflarda bilgisayar, akıllı tahta, dikiş-nakış makineleri, overlok makineleri gibi araçların getirilmesi• Tüm paydaşlarla beraber ağaçlandırma ve erozyonla mücadele çalışmalarının yapılması
<ul style="list-style-type: none">• Bilişim Teknolojileri Öğretmenimiz bulunmamaktadır	<ul style="list-style-type: none">• Kadrolu Bilişim Teknolojileri Öğretmeni ihtiyacımız vardır.
<ul style="list-style-type: none">• Ailelerin gelir düzeyi düşük olduğundan okul-aile birliğine az miktarda bağış yapılmaktadır• Okul-aile birliği iş ve işlemleri okul yöneticileri tarafından üstlenilmektedir	<ul style="list-style-type: none">• Harcama planlamalarında mali kaynaklarda meydana gelecek öngörülemeyen değişikliklerin dikkate alınması.

3. BÖLÜM: GELECEĞE BAKIŞ

A. Misyon, Vizyon ve Temel Değerler

MİSYONUMUZ

Aralık Halk Eğitimi Merkezi olarak, örgün eğitime girmemiş ya da örgün eğitimi yarım bırakmış, kendini herhangi bir alanda geliştirme ihtiyacı hisseden herkese eğitim seviyesi yüksek, üretken, özgüvenini kazanmış, insani değerleri her şeyin üstünde tutan, çağın ihtiyaçlarına cevap verebilecek, bilgi, beceri ve davranışları kazanmış bireyler yetiştirmek.

VİZYONUMUZ

Araştırmacı, evrensel değerleri benimsemiş, değişime ve gelişime açık, yarını bugünden takip eden, öğrenmenin yaşı yoktur ilkesiyle hayat boyu eğitimin içinde yer alan, imkansızlıkları fırsata çevirip Atatürk'ün gösterdiği hedeflere ulaşmayı ilke edinen, toplumda kendi dışında gelişen nedenlerle, dezavantajlı duruma düşen bireylere yaygın eğitim yoluyla yeni fırsatlar kazandırmaktır.

TEMEL DEĞERLERİMİZ

- 1) Atatürk İlke ve İnkılaplarına bağlılık
- 2) Milli ve evrensel değerlere bağlılık
- 3) Genellik ve eşitlik
- 4) Şeffaflık ve hesap verilebilirlik
- 5) Çözüm odaklılık
- 6) Her yerde ve her yaşta eğitim
- 7) Ferdin ve toplumun ihtiyaçları
- 8) Kaynakları etkili ve verimli kullanmak
- 9) Değişim ve gelişime açık olmak
- 10) İş birliği
- 11) Hoşgörü
- 12) Bilimsellik
- 13) Süreklilik ve planlılık

B. Stratejik Amaçlar

Tablo 14 Stratejik Amaçlar, Hedefler

AMAÇ 1 (A1)	Bireyin bilgi, beceri ve yetkinliklerini geliştirmek amacıyla bireysel, toplumsal ve istihdamodaklı yeni bir yaklaşımla hayat boyu öğrenme imkânları sunmak.
Hedef 1.1 (H1.1)	Farklı yeteneklere, özelliklere, ihtiyaçlara ve birikimlere sahip tüm bireylerin yaygın eğitimdenaktif olarak yararlanabilmeleri amacıyla eğitimde kapsayıcılık sağlanacaktır.
AMAÇ 2 (A2)	Bireyin bilgi, beceri ve yetkinliklerini geliştirmek amacıyla bireysel, toplumsal ve istihdamodaklı yeni bir yaklaşımla hayat boyu öğrenme imkânları sunmak.
Hedef 2.1 (H2.1)	Hayat boyu öğrenme faaliyetleri aracılığıyla bireylerin kişisel, çevresel ve mesleki açılardan farkındalık düzeyleri artırılabacaktır
AMAÇ 3 (A3)	Bireyin bilgi, beceri ve yetkinliklerini geliştirmek amacıyla bireysel, toplumsal ve istihdamodaklı yeni bir yaklaşımla hayat boyu öğrenme imkânları sunmak.
Hedef 3.1 (H3.1)	Tüm bireylere yönelik günümüz ihtiyaçlarına uygun genel, mesleki ve teknik eğitim kursprogramları hazırlanacaktır.
AMAÇ 4 (A4)	Bireyin bilgi, beceri ve yetkinliklerini geliştirmek amacıyla bireysel, toplumsal ve istihdamodaklı yeni bir yaklaşımla hayat boyu öğrenme imkânları sunmak.
Hedef 4.1 (H4.1)	Özel yaygın eğitim hizmetlerinin niteliği, fırsat eşitliği ve erişilebilirlik bağlamında hayat boyu öğrenmeyi destekleyecek şekilde uluslararası standartlara uygun olarak artırılacaktır.
AMAÇ 5 (A5)	Türkiye Yüzyılı inşasında millî, manevi ve kültürel değerlerini özümsemiş; çağın gereklerine uygun bilgi, beceri, tutum ve davranışlar ile demokratik anlayışa ve millî şura sahip şahsiyetli ve üretken öğrenciler yetiştirmek.
Hedef 5.1 (H5.1)	Okullarda uygulanan yerel ve ulusal projelerdeki sayıyı arttırmak..
AMAÇ 6(A5)	Türkiye Yüzyılı inşasında millî, manevi ve kültürel değerlerini özümsemiş; çağın gereklerine uygun bilgi, beceri, tutum ve davranışlar ile demokratik anlayışa ve millî şura sahip şahsiyetli ve üretken öğrenciler yetiştirmek.
Hedef 6.1 (H6.1)	Sürdürülebilir kalkınma hedeflerine uygun bir yaklaşımla çevre ve iklim değişikliği konusundafarkındalığın artırılması sağlanacaktır.
AMAÇ 7(A7)	Türkiye Yüzyılı vizyonu doğrultusunda fiziki ve teknolojik altyapısıyla güçlü, nitelikli personelle eğitime erişimi ve eğitimde kaliteyi artıracak, etkin ve hesap verebilen kurumsal yapıyigeliştirmek.
Hedef 7.1 (H7.1)	Öğretmen yetiştirme ve geliştirme süreci; mesleğe kabulden önceki eğitimden başlanarak mesleki gelişim ve mesleki gelişimini içerecek şekilde ihtiyaçlar doğrultusunda yeniden yapılandırılacak, öğretmenlik mesleğinin niteliği ve toplumsal statüsü güçlendirilecek, personel nitelikleri artırılacaktır.

C. Stratejik Hedefler, Performans Göstergeleri, Stratejiler

Amaç 1	Bireyin bilgi, beceri ve yetkinliklerini geliştirmek amacıyla bireysel, toplumsal ve istihdam odaklı yeni bir yaklaşımla hayat boyu öğrenme imkânları sunmak.						
Hedef 1.1	Farklı yeteneklere, özelliklere, ihtiyaçlara ve birikimlere sahip tüm bireylerin yaygın eğitimden aktif olarak yararlanabilmeleri amacıyla eğitimde kapsayıcılık sağlanacaktır.						
Amacın İlgili Olduğu Program/Alt Program Adı	HAYAT BOYU ÖĞRENME						
Amacın İlişkili Olduğu Alt Program Hedefi	Eğitime Erişim ve Fırsat Eşitliği						
Performans Göstergeleri	Hedefe Etkisi (%)	Plan Dönemi Başlangıç Değeri	2024	2025	2026	2027	2028
PG-1.1.1 Dezavantajlı gruplara yönelik açılan kurslara katılan kursiyer oranı (%)	40	0	1	1	1	1	1
PG-1.1.2 Hayat boyu öğrenme kapsamında yürütülen proje sayısı	60	4	5	6	7	8	9

Sorumlu Birim	Aralık Halk Eğitimi Merkezi Müdürlüğü
İş Birliği Yapılacak Birim(ler)	ABB, AİMEM, İTM, SYDV, KYM
Stratejiler	<p>S-1.1.1: Örgün eğitim dönemini tamamlayamamış bireylerin açık öğretim okullarında eğitimlerini sürdürebilmelerini sağlamak amacıyla erişimlerini kolaylaştırmaya yönelik çeşitli çalışmalar yapılacaktır.</p> <p>S-1.1.2: Toplum içerisinde birlik ve dayanışmayı güçlendiren değerlerin pekiştirilmesi, şehir kültürünün korunması, demokrasi, insan hakları ve kültürel mirasın aktarılması konularında geniş kapsamlı eğitim faaliyetleri ve sosyal-kültürel etkinlikler düzenlenerek daha adil, hoşgörülü ve sürdürülebilir bir toplum yapısının oluşturulmasına katkı sağlanacaktır.</p> <p>S-1.1.3: Hayat boyu öğrenme sürecinin bir parçası olarak, halk eğitim merkezleri aracılığıyla gerçekleştirilen projelerin sayısında artış hedeflenerek, bu alandaki faaliyetlerin çeşitliliği ve yoğunluğu artırılabilecektir.</p>
Riskler	<p>Yaşlanan nüfus ve eğitim talebindeki sürekli değişen dinamikler,</p> <p>Dezavantajlı grupların dijital okuryazarlık becerilerinin artırılamaması durumu.</p>
Maliyet Tahmini	820TL
Tespitler	<ul style="list-style-type: none">• Dezavantajlı grupların eğitim ihtiyaçlarının olması• Örgün eğitim dışına çıkmış öğrencilerin, eğitim fırsatlarından eşit şekilde yararlanmalarının sağlanması
İhtiyaçlar	<ul style="list-style-type: none">• Hayat boyu öğrenme fırsatlarının dezavantajlı gruplar için artırılması,• Dezavantajlı grupların hayat boyu öğrenmeye erişimini artırmak amacıyla projelerin yürütülmesi,• Açık öğretim programları ile örgün eğitim çağı dışına çıkmış bireylere ulaşılması

Amaç 2	Bireyin bilgi, beceri ve yetkinliklerini geliştirmek amacıyla bireysel, toplumsal ve istihdam odaklı yeni bir yaklaşımla hayat boyu öğrenme imkânları sunmak.						
Hedef 2.1	Hayat boyu öğrenme faaliyetleri aracılığıyla bireylerin kişisel, çevresel ve mesleki açılardan farkındalık düzeyleri artırılabacaktır						
Amacın İlgili Olduğu Program/Alt Program Adı	HAYAT BOYU ÖĞRENME						
Amacın İlişkili Olduğu Alt Program Hedefi	Yaygın Eğitim						
Performans Göstergeleri	Hedefe Etkisi (%)	Plan Dönemi Başlangıç Değeri	2024	2025	2026	2027	2028
PG-2.1.1 Hayat Boyu Öğrenme Kurslarından yararlanma oranı	45	6,2	6,5	6,8	7,2	7,5	8
PG-2.1.2 Hayat Boyu öğrenme kapsamındaki kursları tamamlama oranı	40	80	82	84	86	88	90
PG-2.1.3 Çevreye duyarlı proje sayısı	15	0	0	1	2	3	4

Sorumlu Birim	Aralık Halk Eğitimi Merkezi Müdürlüğü
İş Birliği Yapılacak Birim(ler)	ABB, AİMEM, İTM, SYDV, KYM
Stratejiler	<p>S-3.2.1: Bireylerin kişisel ve mesleki açıdan hayat boyu öğrenmenin faydaları konusunda farkındalık oluşturulması ve hayat boyu öğrenmeye katılımın artırılması hedeflenecektir.</p> <p>S-3.2.2: Bireylerin öğrenme olanakları hakkında bilgilendirilmesi ve öğrenme imkanlarına ilişkin farkındalıklarının artırılması için çeşitli faaliyetler gerçekleştirilecektir.</p> <p>S-3.2.3: Yenilenebilir enerji, temiz enerji ve yeşil dönüşüm gibi alanlarda projeler yürütülerek, bu sektörlerde ihtiyaç duyulan işgücünün yaygın eğitim faaliyetleriyle yetiştirilmesi sağlanacaktır.</p> <p>S-3.2.4: Eğitime erişimde dezavantajlı konumda olan çeşitli hedef kitlelerin hayat boyu öğrenmeye ulaşımını artırmak amacıyla uzaktan eğitim teknolojilerinden faydalanılacaktır.</p>
Riskler	<ul style="list-style-type: none">• Bireylerin sosyoekonomik endişeleri nedeniyle hayat boyu• Yetişkinlerin hayat boyu öğrenme konusunda isteksizlik göstermesi,• İklim değişikliği ve çevre duyarlılığının yetersiz olması.
Maliyet Tahmini	935TL
Tespitler	<ul style="list-style-type: none">• Yetişkin eğitimi ve hayat boyu öğrenmeye ilişkin farklı katılım fırsatlarının olması• Çevre dostu eğitim materyalleri ve uygulamaların eksikliği• Hayat boyu öğrenmenin yeşil dönüşüme destek verecek nitelikte olması
İhtiyaçlar	<ul style="list-style-type: none">• Toplumun ihtiyaçlarına uygun hayat boyu öğrenme programlarının kalitesinin ve çeşitliliğinin artırılması,• Hayat boyu öğrenmeye katılan bireylerin kurslarını başarıyla tamamlamalarını desteklemek için çalışmaların yapılması,• Hayat boyu öğrenmeye katılımın artırılması amacıyla kitle iletişim araçlarının daha etkin bir şekilde kullanılmasıyla farkındalık ve bilgilendirme çalışmalarının yapılması,• Eğitim kurumlarının çevre dostu uygulamaları benimsemesi için politikaların oluşturulması.

Amaç 3	Bireyin bilgi, beceri ve yetkinliklerini geliştirmek amacıyla bireysel, toplumsal ve istihdam odaklı yeni bir yaklaşımla hayat boyu öğrenme imkânları sunmak.						
Hedef 3.1	Tüm bireylere yönelik günümüz ihtiyaçlarına uygun genel, mesleki ve teknik eğitim kurs programları hazırlanacaktır.						
Amacın İlgili Olduğu Program/Alt Program Adı	HAYAT BOYU ÖĞRENME						
Amacın İlişkili Olduğu Alt Program Hedefi	Yaygın Eğitim						
Performans Göstergeleri	Hedefe Etkisi (%)	Plan Dönemi Başlangıç Değeri	2024	2025	2026	2027	2028
PG-3.1.1 Aile Okulu alanı altında yer alan programlara katılan kursiyer sayısı	45	40	50	60	70	80	90
PG-3.1.2 Afet ve acil durumlara ilişkin yaygın eğitim kurslarına katılan kursiyer sayısı	55	0	20	40	60	80	100

Sorumlu Birim	Aralık Halk Eğitimi Merkezi Müdürlüğü
İş Birliği Yapılacak Birim(ler)	ABB, AİMEM, İTM, SYDV, KYM
Stratejiler	<p>S-3.3.1: Aile Okulu Projesi kapsamında ailelere destek sağlanarak, aile değerleri, aile içi iletişim, sosyal, psikolojik ve duygusal gelişim, stres yönetimi, bağımlılıkları önleme gibi konularda çeşitli alanlarda destek sunulacaktır.</p> <p>S-3.3.2: Afet ve acil durumlara karşı toplumun hazırlıklı olmasını sağlamak, riskleri azaltmak ve hızlı tepki verme kapasitesini artırmak amacıyla afet ve acil durumlara ilgili yaygın eğitim kursları düzenlenecektir.</p>
Riskler	<ul style="list-style-type: none">• Yaygın mesleki ve teknik eğitim kurslarında uygulamalı eğitimin sağlanabilmesi için gereken teknolojik aletlerin yüksek maliyeti• Ekonomik zorlukların eğitim bütçesine olumsuz etkisi,• Hızlı değişim nedeniyle bireylerin okulda aldıkları eğitimin zamanla güncelliğini yitirmesi.
Maliyet Tahmini	640TL
Tespitler	<ul style="list-style-type: none">• Mesleklerde ve iş süreçlerinde hızlı değişim ve yeniliklere yol açan teknolojik ilerlemeler,• İş dünyasındaki çalışanların sürekli olarak güncel ve özelleştirilmiş becerilere ihtiyaç duyması gerekliliği,• Nitelikli iş gücünü sağlamak için hayat boyu öğrenme kurslarının sunduğu imkanlar,• Bireylerin ihtiyaç ve beklentilerine uygun olan bazı hayat boyu öğrenme programlarının zaman içinde güncelliğini yitirmesi.
İhtiyaçlar	<ul style="list-style-type: none">• Toplumun ihtiyaçlarına uygun hayat boyu öğrenme programlarının oluşturulması ve bireylerin yaygın mesleki eğitimlerle istihdam piyasasına kazandırılması• Çeşitli öğrenme alanlarında, genel veya mesleki ve teknik eğitim programlarının hazırlanması ve hazırlanan programların günümüz ihtiyaçlarına uygun hâle getirilmesi• Mesleki yeterliliklerin geliştirilmesi ve belgelendirilmesi için kursların tanınırlığı ve sayısının artırılması• Eğitim kurumlarının önceki öğrenmeleri tanıma süreçlerini yönetecek altyapı ve uzmanlığının artırılması

Amaç 4	Bireyin bilgi, beceri ve yetkinliklerini geliştirmek amacıyla bireysel, toplumsal ve istihdam odaklı yeni bir yaklaşımla hayat boyu öğrenme imkânları sunmak.						
Hedef 4.1	Özel yaygın eğitim hizmetlerinin niteliği, fırsat eşitliği ve erişilebilirlik bağlamında hayat boyu öğrenmeyi destekleyecek şekilde uluslararası standartlara uygun olarak artırılacaktır.						
Amacın İlgili Olduğu Program/Alt Program Adı	HAYAT BOYU ÖĞRENME						
Amacın İlişkili Olduğu Alt Program Hedefi	Özel Yaygın Eğitim						
Performans Göstergeleri	Hedefe Etkisi (%)	Plan Dönemi Başlangıç Değeri	2024	2025	2026	2027	2028
PG-4.1.1 Trafik ve sürücü eğitimi alanında eğitim verilen personel sayısı	100	30	53	60	65	70	75

Sorumlu Birim	Aralık Halk Eğitimi Merkezi Müdürlüğü
İş Birliği Yapılacak Birim(ler)	ABB, AİMEM, İTM, SYDV, KYM, ÖASK
Stratejiler	S-3.4.1 Trafik ve sürücü eğitiminde eğitim, sınav ve belgelendirme süreçlerinin Avrupa Birliği standartları doğrultusunda geliştirilmesine yönelik mevzuat düzenlemeleri ve araştırma-geliştirme çalışmaları yapılacak, trafik güvenliğine katkı sağlamak üzere sürücü eğitiminde görevli personele yeni gelişmeler ve teknolojik ilerlemeler konularında eğitim verilecektir.
Riskler	<ul style="list-style-type: none">• Mevcut mevzuatın özel öğretime ilişkin yeterli esnekliği sağlamaması• Özel yaygın eğitim kurumlarında uygulanan programlara kursiyerlerin yeterli talep göstermemesi• Trafik güvenliğine ilişkin farkındalık düzeyinin yeterli seviyeye ulaşamaması
Maliyet Tahmini	1325TL
Tespitler	<ul style="list-style-type: none">• Özel eğitim kurumlarına ilişkin iş ve işlemlerin uzun süre alması,• Uzaktan eğitim verilecek alanlarda meslek standartlarının henüz belirlenmemesi,• Trafik sürücü eğitimi ve trafik güvenliği süreçlerine ilişkin ulusal düzeyde bilgi eksikliği olması.
İhtiyaçlar	<ul style="list-style-type: none">• Trafik sürücü eğitimi ile trafik güvenliğine ilişkin bilgilendirme ve farkındalık çalışmaları

Amaç 5	Türkiye Yüzyılı inşasında millî, manevî ve kültürel değerlerini özümsemiş; çağın gereklerine uygun bilgi, beceri, tutum ve davranışlar ile demokratik anlayışa ve millî şuura sahip şahsiyetli ve üretken öğrenciler yetiştirmek.						
Hedef 5.1	Okullarda uygulanan yerel ve ulusal projelerdeki sayıyı arttırmak.						
Amacın İlgili Olduğu Program/Alt Program Adı	ÖĞRENME KAZANIMLARI						
Amacın İlişkili Olduğu Alt Program Hedefi	Öğretim Programları ve Materyaller						
Performans Göstergeleri	Hedefe Etkisi (%)	Plan Dönemi Başlangıç Değeri	2024	2025	2026	2027	2028
PG-5.1.1 Okullarda Uygulanan Etwinning Projesi Sayısı	50	0	1	1	1	1	1
PG-5.1.2 Kalite Etiketli Alınan Etwinning Proje Sayısı	50	0	1	1	1	1	1

Sorumlu Birim	Aralık Halk Eğitimi Merkezi Müdürlüğü
İş Birliği Yapılacak Birim(ler)	ABB, AİMEM, İTM, SYDV, KYM, ÖASK
Stratejiler	S-5.1..1 Kurumlarda uygulanan etwinning projelerinin kalitesi arttırılacaktır. S-5.1.2 Kalite etiketi alınan proje sayısında artış sağlanacaktır. S-5.1.4 Yurt dışı projelerine katılan öğretmen sayısı arttırılacaktır.
Riskler	<ul style="list-style-type: none">• Faaliyetlerde sürekliliğin sağlanamaması• Yurt dışı proje başvuru sayısının yetersiz kalması• Mali kaynakların yetersiz kalması• Kurumların ulusal projelere yeterince vakit ayıramaması
Maliyet Tahmini	1230TL
Tespitler	<ul style="list-style-type: none">• Projelere yeterli ilgilinin olmaması• Öğretmenlerin yurt dışı projeler hakkında ilgili olması
İhtiyaçlar	<ul style="list-style-type: none">• Proje Eğitimlerinin Verilmesi• Öğretmenlere yurt dışı hareketliliği hakkında bilgiler verilmesi

Amaç 6	Türkiye Yüzyılı inşasında millî, manevi ve kültürel değerlerini özümsemiş; çağın gereklerine uygun bilgi, beceri, tutum ve davranışlar ile demokratik anlayışa ve millî şuura sahip şahsiyetli ve üretken öğrenciler yetiştirmek.						
Hedef 6.1	Sürdürülebilir kalkınma hedeflerine uygun bir yaklaşımla çevre ve iklim değişikliği konusunda farkındalığın artırılması sağlanacaktır.						
Amacın İlgili Olduğu Program/Alt Program Adı	ÖĞRENME KAZANIMLARI						
Amacın İlişkili Olduğu Alt Program Hedefi	Çevre Bilinci						
Performans Göstergeleri	Hedefe Etkisi (%)	Plan Dönemi Başlangıç Değeri	2024	2025	2026	2027	2028
PG-6.1.1 Atık yönetimi hakkında öğrencilere verilen eğitim sayısı	50	45	60	75	90	100	120
PG-6.1.2 Okul Temiz Belgesi Hakkında öğretmenlere verilen eğitim sayısı	50	7	10	13	18	20	25

Sorumlu Birim	Aralık Halk Eğitimi Merkezi Müdürlüğü
İş Birliği Yapılacak Birim(ler)	ABB, AİMEM, İTM, SYDV, KYM, ÖASK
Stratejiler	<p>S-5.2.1 Sıfır atık ve geri dönüşüm uygulamalarının yaygınlaştırılması amacıyla okul/kurumlar- da “Sıfır Atık Projesi” kapsamında atıklar (ambalaj atığı, özel atık, tıbbi atık, tehlikeli atıklar) kaynağından ayrı ayrı toplanarak geri dönüşüm ve geri kazanım süreci içerisinde değerlendirilecektir.</p> <p>S-5.2.5 Okulum Temiz Belgelendirme Sistemi kurulan okul ve kurumların belgelendirme başvurularının alınarak tarafsız, bağımsız ve tutarlı bir şekilde uygunluk değerlendirme ve belgelendirme süreçleri yürütülecektir.</p>
Riskler	<ul style="list-style-type: none">• Faaliyetlerde sürekliliğin sağlanamaması• Çevre bilinci konusunda toplumun farkındalıklarına karşı dirençli olması• Mali kaynakların yetersiz kalması
Maliyet Tahmini	1435TL
Tespitler	<ul style="list-style-type: none">• İklim değişikliğine bağlı olarak ortaya çıkabilecek afetlerde gerekli önlemlerin eksikliği• Doğal kaynakların korunması ve tasarrufuna karşı tedbirler alınmaması
İhtiyaçlar	<ul style="list-style-type: none">• Su tasarrufunun sağlanması• Atıkların yönetilmesi

Amaç 7		Türkiye Yüzyılı vizyonu doğrultusunda fiziki ve teknolojik altyapısıyla güçlü, nitelikli personelle eğitime erişimi ve eğitimde kaliteyi artıracak, etkin ve hesap verebilen kurumsal yapıyı geliştirmek.					
Hedef 7.1		Öğretmen yetiştirme ve geliştirme süreci; mesleğe kabulden önceki eğitimden başlanarak mesleki gelişim ve mesleki gelişimini içerecek şekilde ihtiyaçlar doğrultusunda yeniden yapılandırılacak, öğretmenlik mesleğinin niteliği ve toplumsal statüsü güçlendirilecek, personel nitelikleri artırılacaktır.					
Amacın İlgili Olduğu Program/Alt Program Adı		KURUMSAL KAPASİTE					
Amacın İlişkili Olduğu Alt Program Hedefi		Öğretmen ve Yöneticiler					
Performans Göstergeleri	Hedefe Etkisi (%)	Plan Dönemi Başlangıç Değeri	2024	2025	2026	2027	2028
PG-7.1.1 Öğretmen başına düşen yıllık hizmet içi eğitim süresi (Saat)	40	15	15	30	30	30	30
PG-7.1.2 ISCED sınıflamasına göre öğretmenlerin hizmet içi eğitime katılım düzeyi (%)	30	1	1,1	1,2	1,3	1,4	1,5
PG-7.1.3 Uzaktan Eğitim Kapısı aracılığıyla eğitimlere katılan personel oranı (%)	30	0	1	2	3	4	5

Sorumlu Birim	Aralık Halk Eğitimi Merkezi Müdürlüğü
İş Birliği Yapılacak Birim(ler)	ABB, AİMEM, İTM, SYDV, KYM, ÖASK
Stratejiler	<p>S1. Okul yöneticilerinin ve öğretmenlerin mesleki gelişim ihtiyaçları tespit edilerek bu ihtiyaçları gidermeye yönelik bir mesleki gelişim planı hazırlanacaktır.</p> <p>S2. Okul yöneticileri ve öğretmenlerin hizmet içi eğitimlere katılmaları teşvik edilecektir.</p> <p>S3. Öğretmenlerin Mesleki çalışma dönemlerinde ve ihtiyaç duyulan zamanlarda mesleki gelişimlerine yönelik kurumsal çalışmalar yapılacaktır.</p> <p>S4. Okul personelinin motivasyon, iş doyum ve kurumsal bağlılık düzeylerini artıracak etkinlikler ve çalışmalar yapılacaktır.</p>
Riskler	Üniversiteler ile yeterli düzeyde iş birliği imkânı sağlanamaması Politika değişiklikleri yaşanması Değişen teknolojik gelişmelere karşı uyum
Maliyet Tahmini	1315TL
Tespitler	<ul style="list-style-type: none">• Yönetici ve öğretmenlerin mesleki gelişim eğitimlerinde üniversiteler ile yeterli düzeyde iş birliği imkânı sağlanamaması• Öğretmen ve yöneticilere verilen mesleki gelişim eğitimlerinin nitelik ve niceliğinin geliştirilmeye açık olması• Öğretmenlerin talep ettikleri düzeyde eğitim alamaması• Öğretmenlerin mesleki gelişim ihtiyaç ve önceliklerini belirlemede okulların ihtiyaçlarının yeterli düzeyde dikkate alınmaması
İhtiyaçlar	<ul style="list-style-type: none">• İhtiyaç duyulan alanlarda öğretmen ve yöneticilere üniversiteler aracılığıyla mesleki gelişim eğitimlerinin verilmesi• Mesleki gelişimde, yerel ihtiyaçlara duyarlı ve okul bağlamıyla uyumlu yeni yaklaşımlar olarak tanımlanan mesleki gelişim toplulukları, okul temelli mesleki gelişim ve öğretmen-yönetici hareketlilik programlarının yaygınlaştırılması ve öğretmenlerin bu faaliyetlere erişilebilirliğinin artırılması

D. Maliyetlendirme

Tahmini Kaynaklar Analizinden yararlanılarak kurumumuzun 5 yıllık hedeflerine ulaşılabilmesi için planlanan faaliyetlerin Tahmini Maliyet Analizi yapılmıştır.

Tablo 15 Tahmini Maliyetler (TL)

Hedefler	2024	2025	2026	2027	2028	Toplam Maliyet
A1	10	80	200	230	300	820
H1.1	10	80	200	230	300	820
A2	15	20	100	300	500	935
H2.1	15	80	100	300	500	935
A3	20	100	50	270	200	640
H3.1	20	100	50	270	200	640
A4	25	200	300	400	400	1325
H4.1	25	200	300	400	400	1325
A5	30	250	200	250	500	1230
H5.1	30	250	200	250	500	1230
A6	35	200	350	450	400	1435
H6.1	35	200	350	450	400	1435
A7	35	180	300	300	500	1315
H7.1	35	180	300	300	500	1315
TOPLAM	170	1030	1500	2200	2800	7700

E. İzleme ve Değerlendirme

Müdürlüğümüzün 2024-2028 Stratejik Planı İzleme ve Değerlendirme sürecini ifade eden İzleme ve Değerlendirme Modeli hazırlanmıştır. Kurumumuz Stratejik Plan İzleme-Değerlendirme çalışmaları eğitim-öğretim yılı çalışma takvimi de dikkate alınarak 6 aylık ve 1 yıllık sürelerde gerçekleştirilecektir. 6 aylık sürelerde Okul Müdürüne rapor hazırlanacak ve değerlendirme toplantısı düzenlenecektir. İzleme-değerlendirme raporu, istenildiğinde İlçe Milli Eğitim Müdürlüğüne gönderilecektir.

Şekil 8 Stratejik Plan İzleme ve Değerlendirme Modeli



EKLER

Tablo 16 Strateji Geliştirme Kurulu

SIRA	ADI-SOYADI	GÖREVİ	KURULDAKİ GÖREVİ
1		Okul Müdürü	Başkan
2	Ahu SAM	Öğretmen	Üye
3	Nihal ARAS	Öğretmen	Üye
4	Ahu ARSLANTÜRK	Öğretmen	Üye
5	Aziz ÇİFLİK	Okul Aile Birliği Başkanı	Üye

Tablo 17 Stratejik Planlama Ekibi

SIRA	ADI-SOYADI	GÖREVİ	EKİPTEKİ GÖREVİ
1	Medeni NİGA	Müdür Yardımcısı	Başkan
2	Nihal KİRİ	Öğretmen	Üye
3	Aylin KİRİ	Öğretmen	Üye
4	Hava GÜNDOĞDU	Öğretmen	Üye
5	Selçuk BAYAT	Veli	Üye